

Conjunctuur bericht

4^e kwartaal 2016 – alweer een goed kwartaal

Beroepsgoederenvervoer over de weg & logistiek dienstverleners (w.o. expediteurs en verhuizers)

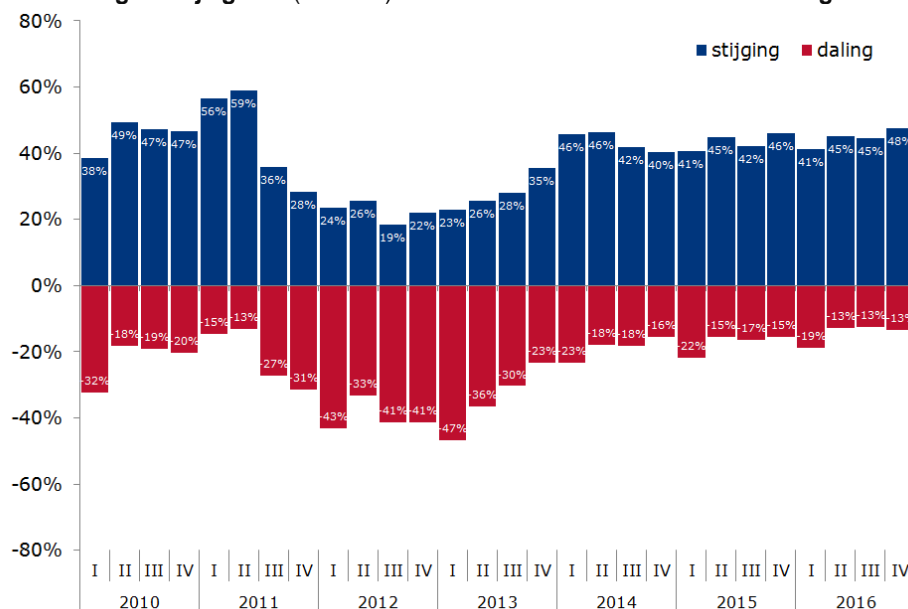
24^e jaargang, nr. 87
Zoetermeer, 7 februari 2017

INHOUDSOPGAVE

- Hogere bedrijvigheid
- Lichte stijging omzetniveau
- Winstniveau onveranderd
- Driekwart meldt winst
- Financiële positie nog steeds sterk
- Ongewijzigd prijsniveau
- Alweer een goed kwartaal
- Bovengemiddeld kwartaal
- Goed gevulde orderportefeuille
- Groot vertrouwen
- Meerderheid is tevreden
- Meer tekort dan overschot
- Hoogste punt in negen jaar
- Ondernemers zien de toekomst wel zitten
- Gelderland staat er positief in
- Flevoland het meest te spreken
- Beste in 15 jaar
- Meer bedrijvigheid
- Bescheiden verwachting
- Positieve financiële afsluiting
- Te voorzichtig
- Meer personeel en meer diensten
- Minder faillissementen
- Beoordeling 2016 en verwachting 2017

Na het afsluiten van een uitstekend vierde kwartaal maken bedrijven in de transport- en logistieksector de balans op. Conclusie: 2016 gaat de boeken in als beste jaar in vijftien jaar. Terwijl het aantal positieve ondernemers gestaag toeneemt, neemt het aantal negatieve ondernemers af. Een ongekend grote meerderheid sluit 2016 positief af. Met name koeriers en verhuizers zijn zeer goed te spreken over de ontwikkelingen in het afgelopen jaar. Groot minpunt is dat de prijzen in sommige deelmarkten of segmenten nog steeds achter blijven.

Ontwikkeling bedrijvigheid (%+ / %-) t.o.v. hetzelfde kwartaal van het voorgaande jaar



Stemmingsindicator bedrijvigheid

		zzp	klein	middel	groot	bin.	int.	log.	exp.	totaal
2015	IV	6,2	6,4	7,5	7,6	7,2	7,2	7,4	8,8	7,2
2016	III	6,6	6,3	7,6	7,6	7,5	7,2	8,0	7,1	7,3
2016*	IV	6,4	6,0	7,1	7,8	7,0	7,0	8,7	6,9	6,9
2016	IV	6,7	6,4	7,7	8,3	7,6	7,0	6,6	6,2	7,4
2017*	I	5,6	6,0	6,8	7,8	6,8	6,7	6,4	6,5	6,7

*voorspelling ondernemers

kwartaal t.o.v. hetzelfde kwartaal in het voorgaande jaar

Hogere bedrijvigheid

In relatie tot het 3^e kwartaal viel het niveau van bedrijvigheid in het 4^e kwartaal relatief hoger uit. Het aantal ondernemers dat een hogere bedrijvigheid meldt ten opzichte van hetzelfde kwartaal in het voorgaande jaar stijgt van 45% naar 48%, het aantal dat een gelijke bedrijvigheid meldt, daalt van 43% naar 39% en het aantal dat een lagere bedrijvigheid meldt, blijft gelijk met 13%. De stemmingsindicator stijgt licht van 7,3 naar 7,4. De grootste stijging van het niveau van bedrijvigheid zien we bij de grote bedrijven. In deze groep stijgt de stemmingsindicator voor bedrijvigheid van 7,6 naar 8,3.

- 1 -

Voor het 1^e kwartaal 2017 voorspelt 37% een hogere, 48% een gelijke en 15% een lagere bedrijvigheid ten opzichte van het 1^e kwartaal 2016. Dit zou betekenen dat het niveau van bedrijvigheid relatief daalt naar een stemmingsindicator van 6,7.

De stemmingsindicator voor voornamelijk binnenlandse activiteiten stijgt van 7,5 in het 3^e kwartaal naar 7,6 in het 4^e kwartaal. De indicator voor voornamelijk internationale activiteiten laat een daling zien van 7,2 naar 7,0.

Stemmingsindicator omzet

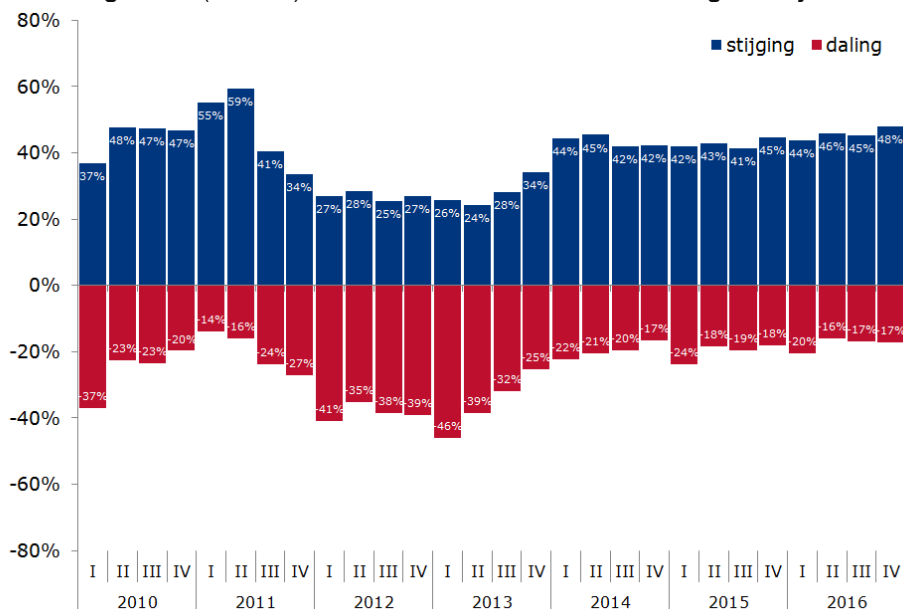
		zfp	klein	middel	groot	bin.	int.	log.	exp.	totaal
2015	IV	6,2	6,5	7,1	7,4	7,0	7,3	6,7	7,4	7,0
2016	III	6,7	6,3	7,3	7,6	7,3	7,2	7,2	5,7	7,1
2016	IV	6,6	6,2	7,5	8,1	7,3	7,0	6,3	6,2	7,2

kwartaal t.o.v. hetzelfde kwartaal in het voorgaande jaar

Lichte stijging omzetsniveau

Net als het niveau van bedrijvigheid zien we ook een lichte stijging van het omzetsniveau. Het aantal ondernemers dat een hogere omzet in het 4^e kwartaal meldt ten opzichte van een jaar geleden, stijgt van 45% naar 48%. Het aantal dat een gelijke omzet meldt, daalt van 38% naar 35% en het aantal dat een gelijke omzet meldt, blijft met 17% gelijk. De stemmingsindicator van het omzetsniveau stijgt van 7,1 naar 7,2. Net zoals bij het niveau van bedrijvigheid zien we de grootste stijging van het omzetsniveau bij de grote bedrijven. De stemmingsindicator voor het omzetsniveau van grote bedrijven stijgt van 7,6 naar 8,1.

Ontwikkeling omzet (%+ / %-) t.o.v. hetzelfde kwartaal in het voorgaande jaar



Gemiddelde omzetsstijging of -daling t.o.v. hetzelfde kwartaal in het voorgaande jaar

		zfp	klein	middel	groot	bin.	int.	log.	exp.	Totaal
2016	I	-0,9%	3,3%	3,2%	3,9%	2,8%	1,9%	0,9%	16,7%	3,3%
	II	-0,3%	1,4%	4,4%	3,7%	4,0%	2,8%	0,9%	3,9%	3,4%
	III	1,4%	2,0%	3,4%	2,9%	3,6%	2,3%	4,6%	-1,5%	3,0%
	IV	4,4%	2,8%	4,9%	4,7%	5,1%	1,2%	3,6%	0,2%	4,4%

Omzetpercentage is indicatief en betreft een rekenkundig gemiddelde, gebaseerd op opgaven van respondenten

De gemiddelde omzetsstijging in het 4^e kwartaal 2016 komt uit op 4,4%. Dit betekent een stijging ten opzichte van het voorgaande kwartaal toen de gemiddelde omzetsstijging uitkwam op 3,0%. Een groot verschil van de gemiddelde omzet zien we tussen bedrijven met overwegend binnenlandse activiteiten en internationale activiteiten. Bij binnenlandse bedrijven bedraagt de gemiddelde omzetsstijging in het 4^e kwartaal 5,1% en bij internationale bedrijven 1,2%.

Begripsomschrijving:

Categorie bedrijven:

ZZP (Zelfstandige ondernemer Zonder Personeel)

Klein (<5 vrachtauto's of personeelsleden)

Middel (5-50 vrachtauto's of personeelsleden)

Groot (>50 vrachtauto's of personeelsleden)

Binnenlands (≥75% omzet uit binnenlandse activiteiten)

Internationaal (≥ 75% omzet uit internationale activiteiten)

Logistiek (≥ 40% omzet uit logistieke diensten, anders dan transport)

Expeditie (Expeditiebedrijf, intermediair tussen verlader en vervoerder / organisator van het verzenden van goederen)

De **Stemmingsindicator** zoals in dit bericht bedoeld, stelt TLN samen uit het percentage positieve en negatieve respondenten ten opzichte van het totaal aantal respondenten, waarbij de uitkomst wordt gewogen.

Bedrijvigheid = Mate waarin personeel en materieel actief worden ingezet (hoog/laag) voor het uitvoeren van het aantal toegenomen/afgenomen opdrachten

Omzet = Totaal van alle opbrengsten, behaald uit uitgevoerde opdrachten in een bepaalde periode

Winst = Restant van alle opbrengsten minus alle kosten in een bepaalde periode

Prijzen = Prijs per eenheid (km, uur, m2, etc.) die afgesproken en gerekend wordt voor een uitgevoerde opdracht

Vertrouwen (ondernemersvertrouwen) = Mate waarin de ondernemer rekent op een bedrijfs-economisch goede/slechte komende periode

Kostprijs = Totaal van alle gemaakte kosten om een opdracht uit te kunnen voeren

Vacaturegraad = aantal vacatures ten opzichte van het aantal ingevulde arbeidsplaatsen, als percentage weergegeven

Kwartaalbasis = Kwartaal vergeleken met voorgaand kwartaal

Jaarbasis = Kwartaal vergeleken met hetzelfde kwartaal van voorgaand jaar

Afronding

In enkele tabellen valt de som van percentages hoger of lager uit dan 100%. Dit heeft te maken met de automatische afronding in spreadsheets.

Niet representatief

De uitkomsten per categorie zoals per deelmarkt, soort vervoer, activiteit of soort bedrijf en de uitkomsten per provincie zijn niet representatief en geven alleen een indicatie van de mogelijke economische ontwikkeling binnen een bepaalde categorie of provincie.

Stemmingsindicator winst

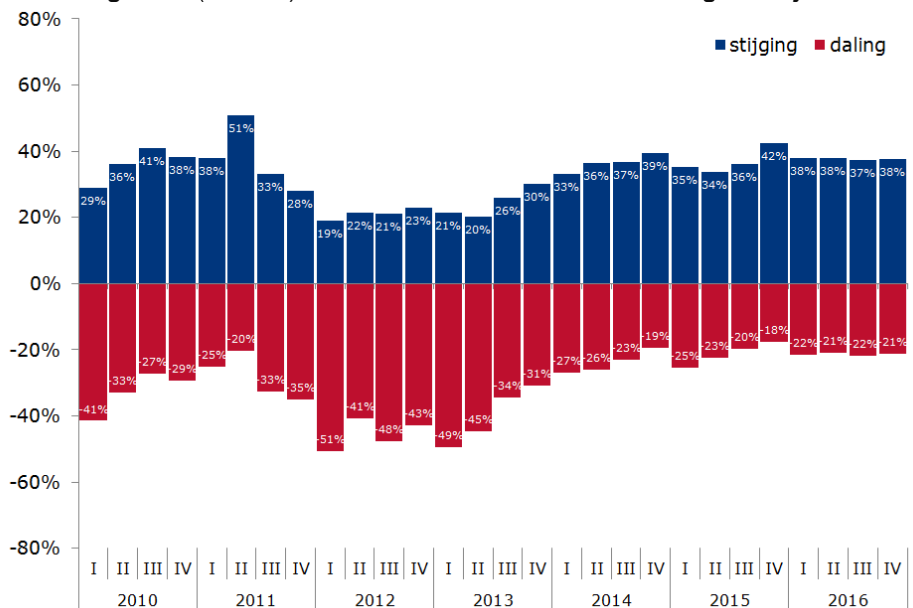
		zpz	klein	middel	groot	bin.	int.	log.	exp.	totaal
2015	IV	7,2	6,7	7,0	6,7	6,7	7,5	6,5	7,9	6,9
2016	III	6,4	6,5	6,4	5,9	6,7	6,3	7,4	5,7	6,4
2016	IV	6,5	6,1	6,7	6,0	6,7	6,4	6,1	5,5	6,4

kwartaal t.o.v. hetzelfde kwartaal in het voorgaande jaar

Winstniveau onveranderd

Het winstniveau in het 4^e kwartaal laat ten opzichte van hetzelfde kwartaal in 2015 nauwelijks een verandering zien. Van alle ondernemers meldde een jaar geleden 37% een hogere winst, 41% meldde een gelijke winst en 22% een lagere winst. En nu in het afgelopen 4^e kwartaal meldt 38% een hogere, 41% een gelijke en 21% een lagere winst. De verdeling is dus bijna identiek. De stemmingsindicator blijft dan ook met 6,4 onveranderd. Opmerkelijk is dat, in tegenstelling tot het niveau van bedrijvigheid en omzet, de winstindicator met 6,0 het laagste is bij de grote bedrijven.

Ontwikkeling winst (%+ / %-) t.o.v. hetzelfde kwartaal in het voorgaande jaar



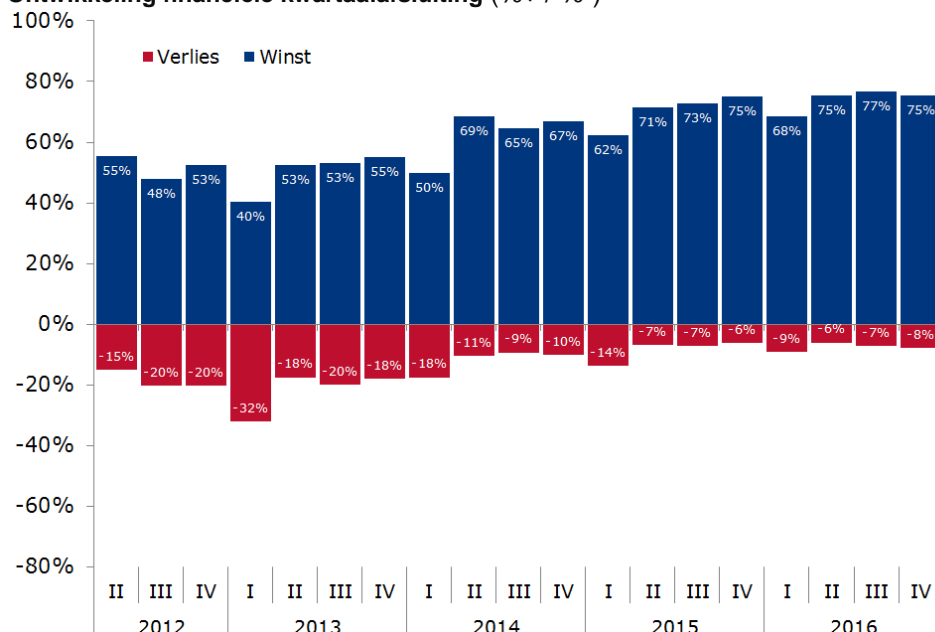
Ontwikkeling financiële kwartaalafsluiting

	2013		2014				2015				2016			
	IV	I	II	III	IV	I	II	III	IV	I	II	III	IV	
Winst	55%	50%	69%	65%	67%	62%	71%	73%	75%	68%	75%	77%	75%	
Quitte	27%	33%	21%	26%	23%	24%	22%	20%	19%	23%	18%	16%	17%	
Verlies	18%	18%	11%	9%	10%	14%	7%	7%	6%	9%	6%	7%	8%	
Indicator:	7,5	7,3	8,7	8,5	8,6	8,2	9,1	9,1	9,3	8,8	9,3	9,3	9,2	

Driekwart meldt winst

Omdat een stijging van de winst per definitie niet betekent dat er winst is gemaakt en een daling van de winst niet hoeft te betekenen dat er verlies is gemaakt, is het goed om te kijken hoe daadwerkelijk het kwartaal is afgesloten. Driekwart van alle ondernemers zegt het 4^e kwartaal met winst af te sluiten, 17% denkt quitte te spelen en 8% zegt het kwartaal met verlies af te sluiten. Omdat de meeste ondernemers in de transport- en logistieksector exact weten wat er zich in het bedrijf afspeelt, zal de werkelijkheid niet ver van deze voorspelling afliggen. De stemmingsindicator met betrekking tot de financiële kwartaalafsluiting daalt licht van 9,3 naar 9,2.

Ontwikkeling financiële kwartaalafsluiting (%+ / %-)



Ontwikkeling financiële positie van het bedrijf (volgens oordeel ondernemers)

	2014		2015			2016			
	IV	I	II	III	IV	I	II	III	IV
Zeer sterk (ruim voldoende cashflow, ruim voldoende eigen vermogen)	11,2%	13,1%	9,5%	13,6%	13,3%	14,9%	12,3%	13,5%	11,7%
Sterk (voldoende cashflow, voldoende eigen vermogen)	41,9%	43,7%	46,0%	48,3%	47,9%	45,5%	50,0%	50,5%	48,2%
Noch sterk, noch zwak	36,6%	33,1%	34,9%	29,0%	31,5%	32,3%	30,6%	28,3%	33,5%
Zwak (onvoldoende cashflow, onvoldoende eigen vermogen)	8,2%	8,1%	8,6%	7,9%	5,9%	6,1%	6,2%	6,4%	5,4%
Zeer zwak (bijna of geen cashflow, bijna of geen eigen vermogen)	2,1%	1,9%	1,1%	1,2%	1,4%	1,2%	0,9%	1,3%	1,2%
indicator:	8,4	8,7	8,5	9,1	9,1	9,2	9,2	9,3	9,0

Financiële positie nog steeds sterk

Ondanks een lichte daling van het niveau, is de financiële positie van bedrijven in de sector transport en logistiek volgens eigen zeggen gemiddeld genomen nog steeds sterk. Van alle ondernemers zegt 12% dat de financiële positie van zijn bedrijf 'zeer sterk' is, 48% spreekt over een 'sterke' positie, 34% over een 'noch sterke, noch zwakke' positie, 5% over een 'zwakke' positie en iets meer dan 1% over een 'zeer zwakke' financiële positie. Met deze verdeling daalt de stemmingsindicator met betrekking tot de financiële positie van het bedrijf van 9,3 naar 9,0.

Stemmingsindicator prijzen

	zpz	klein	middel	groot	bin.	int.	log.	exp.	totaal
2015 IV	5,4	5,6	5,8	5,0	5,8	5,5	5,7	5,2	5,6
2016 III	6,3	6,6	6,8	7,5	7,0	6,6	6,8	5,7	6,9
2016 IV	6,5	6,3	7,0	7,5	6,9	6,8	6,5	6,9	6,9

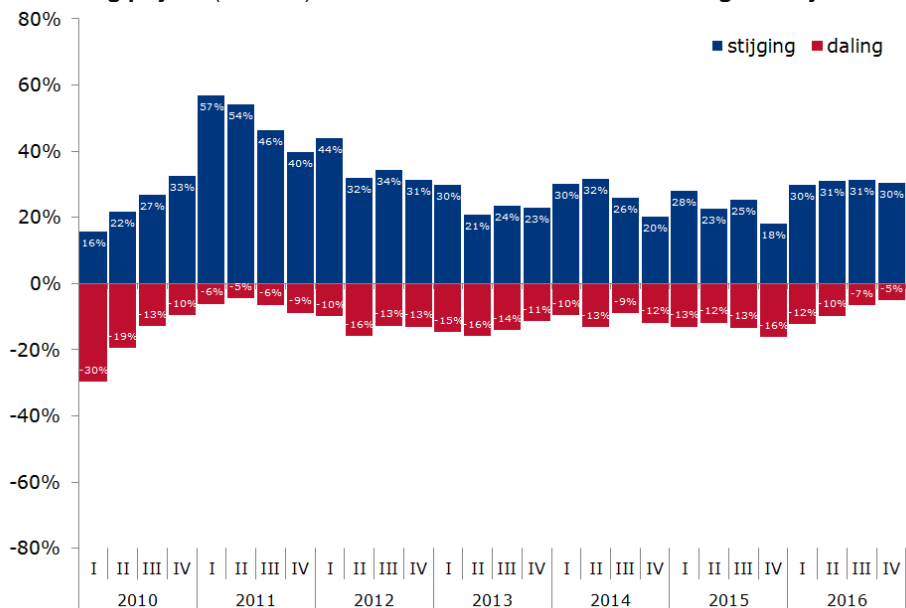
kwartaal t.o.v. hetzelfde kwartaal in het voorgaande jaar

Ongewijzigd prijsniveau

Het prijsniveau is in het 4^e kwartaal relatief gelijk gebleven aan het prijsniveau in het 3^e kwartaal 2016. Het aantal ondernemers dat hogere prijzen meldt, daalt van 31% in het 3^e kwartaal naar 30% in het 4^e kwartaal. Het aantal dat gelijke prijzen meldt, stijgt van 62% naar 64% en het aantal dat lagere prijzen meldt, daalt van 7% naar 5%. De stemmingsindicator voor het prijsniveau blijft met 6,9

ongewijzigd. Overigens is 32% van alle ondernemers niet tevreden over de huidige prijzen en 30% is dat wel. De rest (38%) is niet tevreden, noch ontevreden over de prijzen. Van alle ondernemers verwacht 31% in het 1^e kwartaal 2017 een stijging van de prijzen, 65% rekent op gelijke prijzen en 4% verwacht dat de prijzen zullen dalen.

Ontwikkeling prijzen (%+ / %-) t.o.v. hetzelfde kwartaal in het voorgaande jaar



Beoordeling ondernemers afgesloten kwartaal

	2014		2015				2016			
	IV	I	II	III	IV	I	II	III	IV	
Zeer goed kwartaal	5,1%	4,7%	5,2%	5,0%	6,4%	7,7%	7,9%	7,3%	7,1%	
Goed kwartaal	34,7%	31,5%	38,4%	35,8%	39,4%	32,2%	37,7%	39,2%	41,4%	
Normaal kwartaal*	44,4%	41,0%	38,2%	39,7%	38,4%	42,0%	41,9%	40,9%	36,5%	
Slecht kwartaal	14,7%	21,4%	17,9%	18,3%	15,5%	16,9%	11,9%	10,8%	13,9%	
Zeer slecht kwartaal	1,2%	1,4%	0,4%	1,1%	0,3%	1,2%	0,4%	1,7%	1,1%	
Indicator:	7,0	6,4	7,2	6,9	7,5	7,1	7,7	7,7	7,7	

* Naar verwachting, zoals een kwartaal behoort te zijn

Alweer een goed kwartaal

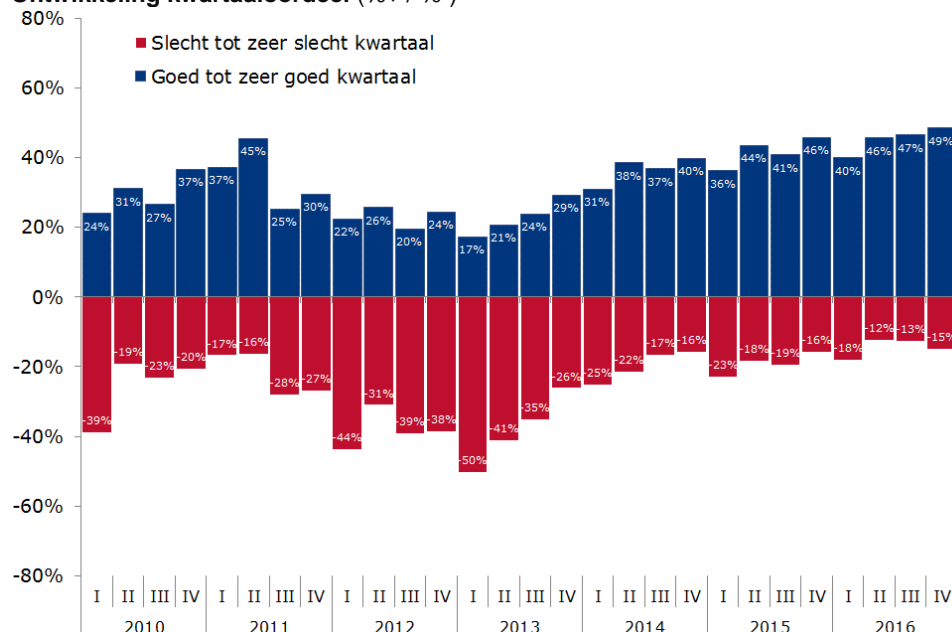
Voor de derde maal op rij staat de stemmingsindicator voor het kwartaaloordeel met 7,7 op het hoogste niveau sinds de eerste meting in het 1^e kwartaal 2009. Het aantal ondernemers dat over een 'zeer goed' kwartaal spreekt, blijft met 7% gelijk, het aantal dat spreekt over een 'goed' kwartaal, stijgt van 39% naar 41%, het aantal dat over een 'normaal' kwartaal spreekt, daalt van 41% naar 37%, het aantal dat het over een 'slecht' kwartaal heeft, stijgt van 11% naar 14% en het aantal dat spreekt over een 'zeer slecht' kwartaal, daalt van 2% naar 1%. De verdeling van het kwartaaloordeel is weliswaar niet gelijk, maar de stemmingsindicator met betrekking tot het kwartaaloordeel blijft met 7,7 in het 4^e kwartaal wel gelijk aan die van het 3^e kwartaal.

Beoordeling ondernemers Q4-2016

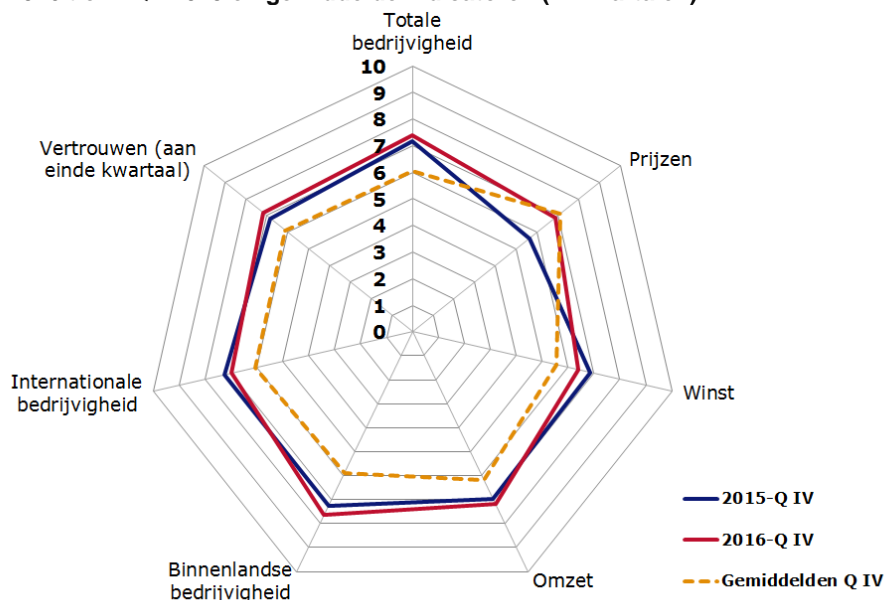
	zfp	Klein	Middel	Groot	Bin	Int	Log	Exp	Totaal
Zeer goed kwartaal	5,6%	6,4%	7,7%	6,4%	8,6%	6,4%	3,9%	4,3%	7,1%
Goed kwartaal	38,9%	36,8%	43,5%	44,0%	43,3%	41,3%	40,3%	39,1%	41,4%
Normaal kwartaal	44,4%	42,7%	33,7%	33,0%	35,5%	33,0%	37,7%	26,1%	36,5%
Slecht kwartaal	7,8%	12,3%	14,3%	15,6%	11,8%	18,3%	15,6%	30,4%	13,9%
Zeer slecht kwartaal	3,3%	1,8%	0,8%	0,9%	0,8%	0,9%	2,6%	0,0%	1,1%
Indicator:	7,5	7,4	7,9	7,7	8,1	7,4	7,0	6,5	7,7

Ondernemers bij bedrijven met overwegend binnenlandse activiteiten staan met een indicator van 8,1 wat positiever tegenover het afgelopen 4^e kwartaal dan ondernemers bij bedrijven met overwegend internationale activiteiten met een indicator van 7,4.

Ontwikkeling kwartaaloordeel (%+ / %-)



Q4-2016 t.o.v. Q4-2015 en gemiddelde indicatoren (4^e kwartalen)



Bovengemiddeld kwartaal

Het 4^e kwartaal 2016 is, net als het 4^e kwartaal 2015 op één aspect na, een bovengemiddeld goed kwartaal. Alleen wat betreft het prijsniveau kunnen beide kwartalen niet tippen aan het gemiddelde niveau. De gemiddelde stemmingsindicator voor het prijsniveau in alle 4^e kwartalen uit het verleden komt uit op 7,1. En in het 4^e kwartaal 2015 komt de prijsindicator uit op 5,6 en in het 4^e kwartaal 2016 op 6,9. Als we alle belangrijke indicatoren in het afgelopen 4^e kwartaal vergelijken met die van hetzelfde kwartaal in 2015, dan zien we een stijging van de indicator van de totale bedrijvigheid van 7,2 naar 7,4, een stijging van de indicator van de prijzen van 5,6 naar 6,9, een daling van de winstindicator van 6,9 naar 6,4, een stijging van de omzetindicator van 7,0 naar 7,2, een stijging van de indicator voor binnenlandse bedrijvigheid van 7,2 naar 7,6, een daling van de indicator voor internationale bedrijvigheid van 7,2 naar 7,0 en een stijging van de stemmingsindicator voor het ondernemersvertrouwen van 6,8 naar 7,2. Door de bank genomen scoort het 4^e kwartaal 2016 hoger dan het 4^e kwartaal in 2015.

Orderportefeuille voor komende periode (Q4-2016)

Aantal opdrachten:	zfp	Klein	Middel	Groot	Bin	Int	Log	Exp	Totaal
Zeer veel	5,1%	5,9%	3,0%	5,6%	4,3%	1,9%	3,1%	0,0%	4,3%
Veel	57,7%	53,8%	47,0%	61,7%	47,1%	57,1%	52,3%	47,8%	51,4%
Niet veel, niet weinig	30,8%	32,8%	43,8%	29,0%	40,9%	37,1%	41,5%	30,4%	38,1%
Weinig	5,1%	4,8%	5,3%	1,9%	5,7%	3,8%	3,1%	17,4%	4,6%
Zeer weinig	1,3%	2,7%	0,9%	1,9%	2,0%	0,0%	0,0%	4,3%	1,6%
Indicator:	8,8	8,5	8,0	9,2	8,0	8,6	8,5	6,7	8,4

Goed gevulde orderportefeuille

De orderportefeuille van bedrijven in de transport- en logistieksector is aan het begin van het 1^e kwartaal 2017 net zo goed gevuld als aan het begin van het 4^e kwartaal 2016. Van alle ondernemers meldt 4% 'zeer veel' orders voor de komende tijd, 51% meldt 'veel' orders, 38% meldt 'niet veel, maar ook niet weinig' orders, 5% meldt 'weinig' orders en 2% meldt 'zeer weinig' orders. De stemmingsindicator voor het niveau van de orderportefeuille maakt een lichte daling van 8,6 naar 8,4.

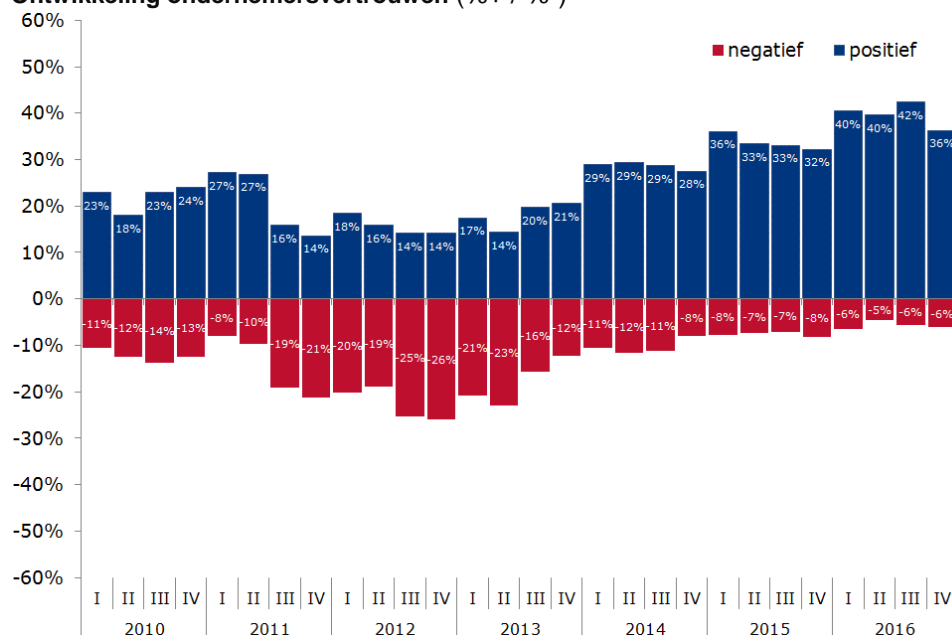
Ontwikkeling orderportefeuille voor komende periode

Aantal opdrachten:	2015			2016				2017
	II	III	IV	I	II	III	IV	I
Zeer veel	4,8%	3,2%	4,2%	3,4%	5,5%	5,3%	4,3%	4,3%
Veel	48,7%	50,1%	48,6%	45,1%	51,3%	52,1%	54,9%	51,4%
Niet veel, niet weinig	35,8%	40,0%	38,6%	40,5%	38,3%	37,8%	34,6%	38,1%
Weinig	9,4%	5,6%	7,1%	8,8%	4,7%	4,5%	5,5%	4,6%
Zeer weinig	1,3%	1,0%	1,6%	2,1%	0,3%	0,3%	0,6%	1,6%
Indicator:	8,0	8,2	8,1	7,6	8,6	8,7	8,6	8,4

Ondernemersvertrouwen

	2015				2016			2017
	I	II	III	IV	I	II	III	I
Veel vertrouwen-Positief	36,0%	33,3%	33,1%	32,2%	40,4%	39,5%	42,4%	36,3%
Afwachtend-Neutraal	56,3%	59,2%	59,8%	59,7%	53,1%	55,9%	52,0%	57,6%
Weinig vertrouwen-Negatief	7,7%	7,4%	7,1%	8,1%	6,5%	4,5%	5,6%	6,1%
Indicator:	7,1	6,9	6,9	6,8	7,4	7,4	7,5	7,2

Ontwikkeling ondernemersvertrouwen (%+ / %-)



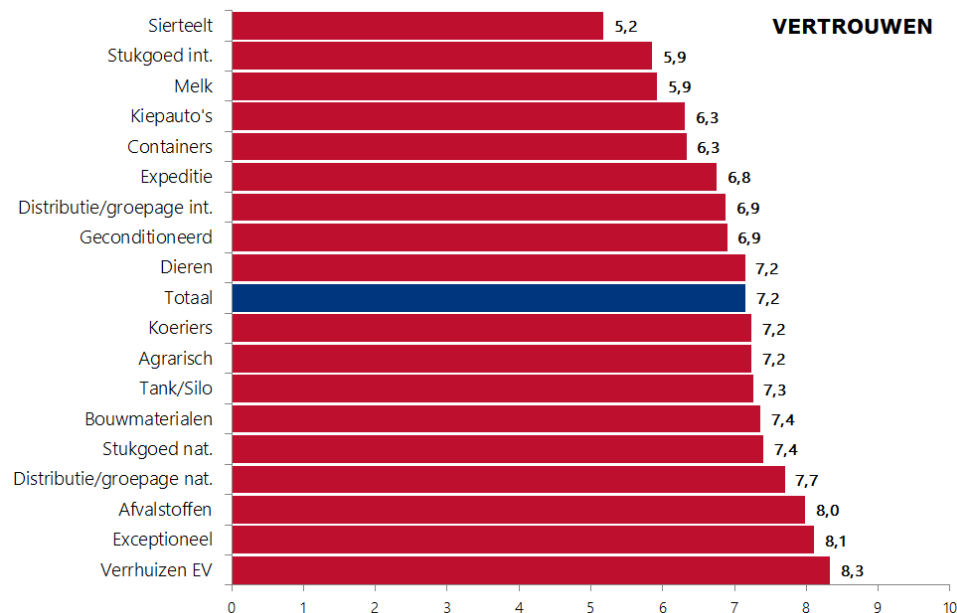
Groot vertrouwen

Ondanks de daling van het niveau is het vertrouwen van ondernemers in de transport- en logistieksector nog altijd groot. De grootste groep (58%) is weliswaar afwachtend/neutral, maar 36% zegt veel vertrouwen in de toekomst te hebben en slechts 6% heeft weinig vertrouwen en is negatief over de toekomst. Op de vraag hoe de nabije toekomst er uit ziet voor het bedrijf tot en met eind 2017, antwoordt 75% met '(zeer) positief', 23% antwoordt met 'niet positief en niet negatief' en slechts 3% antwoordt met '(zeer) negatief'.

Ontwikkeling stemmingsindicator ondernemersvertrouwen per soort vervoer en/of soort bedrijf

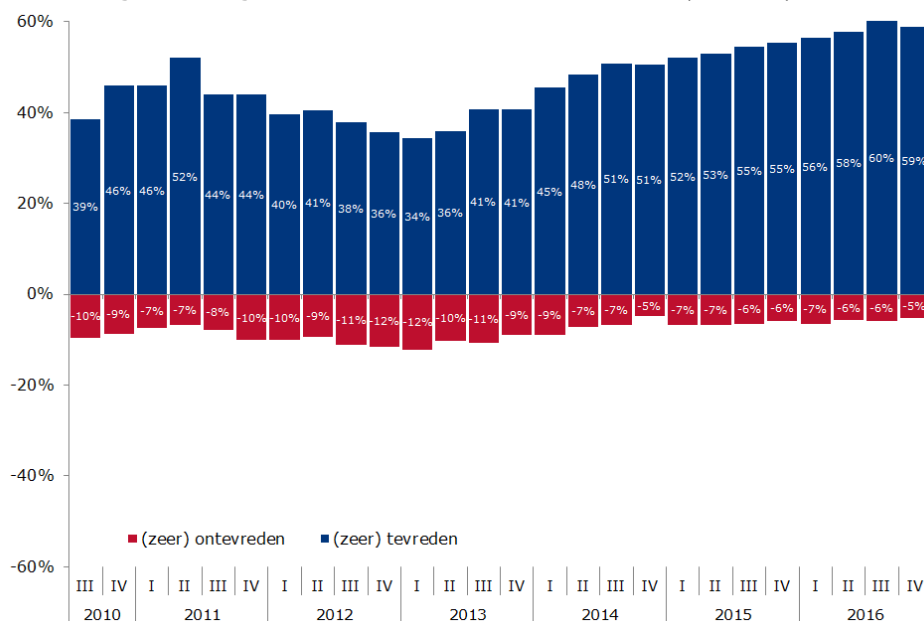
Een hoge indicator (max. 10) duidt op een groot vertrouwen	2014				2015				2016				+/-
	I	II	III	IV	I	II	III	IV	I	II	III	IV	
Afvalstoffen	6,0	6,1	5,9	6,3	7,0	7,4	6,8	7,0	7,6	7,2	7,9	8,0	+
Agrarisch	6,5	6,1	6,3	7,4	6,3	6,3	7,4	6,6	7,5	6,3	7,3	7,2	-
Bouwmaterialen	6,0	5,5	5,5	5,6	7,0	7,1	6,6	7,4	7,2	6,9	8,3	7,4	-
Containers	5,3	6,1	5,3	5,7	5,9	6,0	5,9	6,0	6,0	6,3	6,9	6,3	-
Dieren	6,9	8,3	6,6	6,7	6,9	8,0	7,2	8,9	9,4	9,4	8,5	7,2	-
Distributie/groepage int.	5,5	7,8	7,4	7,6	7,1	7,5	7,6	7,0	7,4	7,3	7,1	6,9	-
Distributie/groepage nat.	5,9	5,9	7,2	6,8	6,9	6,9	6,7	6,8	7,5	8,1	8,4	7,7	-
Exceptioneel	7,8	7,5	7,7	7,0	8,3	8,3	6,5	7,6	9,3	8,3	9,0	8,1	-
Geconditioneerd	6,9	6,5	6,3	6,5	7,6	7,3	7,5	6,9	8,7	7,8	7,6	6,9	-
Kiepauto's	6,4	4,8	4,9	5,4	7,0	6,1	4,8	6,0	7,3	7,3	7,1	6,3	-
Koeriers	6,3	5,5	6,8	6,6	7,0	6,6	8,3	6,6	7,3	7,7	7,8	7,2	-
Melk RMO	7,2	7,9	6,5	6,9	7,2	6,9	6,9	8,8	6,9	7,3	7,6	5,9	-
Sierteelt	7,8	6,3	7,8	6,3	9,0	6,0	5,5	5,9	7,3	6,0	5,9	5,2	-
Stukgoed int.	5,3	5,8	6,2	6,5	5,6	6,8	7,5	7,5	5,7	6,1	6,1	5,9	-
Stukgoed nat.	5,5	5,8	8,1	6,9	6,8	6,3	6,0	6,7	7,4	7,4	6,1	7,4	+
Tank/Silo	6,8	7,4	5,5	6,2	8,1	7,9	7,3	5,8	6,9	8,1	6,9	7,3	+
Verhuizen	6,0	7,7	6,0	6,8	8,1	7,8	7,4	7,4	7,9	9,5	7,8	8,3	+
Expeditie	8,8	7,9	8,3	7,3	7,6	7,6	7,3	7,0	7,7	7,1	7,0	6,8	-
Totaal	6,5	6,5	6,5	6,6	7,1	6,9	6,9	6,8	7,4	7,4	7,9	7,2	-

Ondernemersvertrouwen, Q4-2016 per soort vervoer en/of soort bedrijf



Met een stemmingsindicator van 8,3 is het ondernemersvertrouwen het grootste bij verhuisbedrijven, gevolgd door ondernemers in het exceptionele transport (8,1) en in het afvalstoffenvervoer (8,0). Relatief weinig vertrouwen zien we bij ondernemers in het melkvervoer (5,9) in het internationale stukgoederenvervoer (5,9) en in het sierteeltvervoer (5,2).

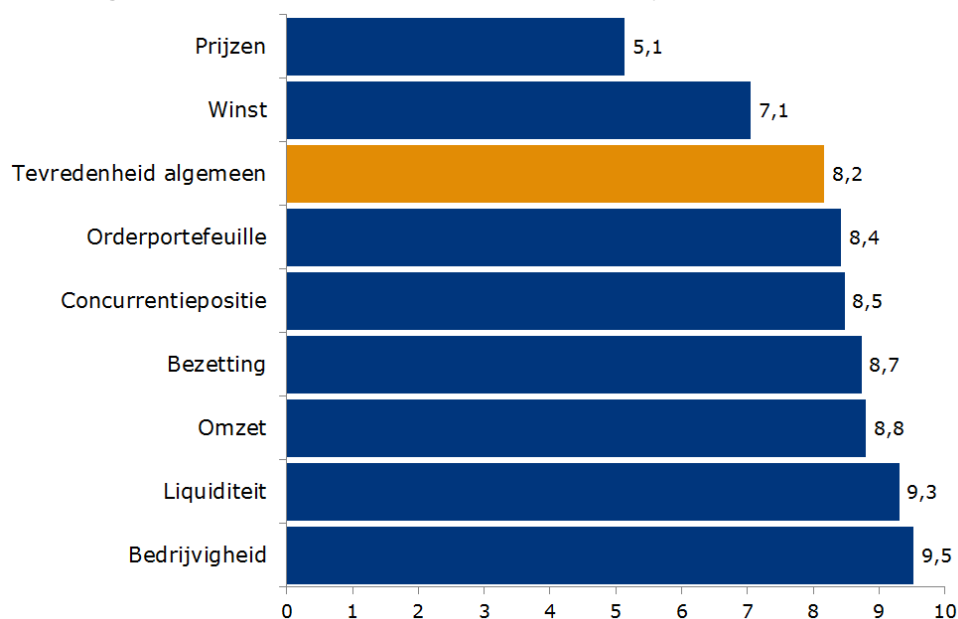
Ontwikkeling stemmingsindicator ondernemerstevredenheid (%+ / %-)



Meerderheid is tevreden

Een meerderheid van alle ondernemers in de transport- en logistieksector, met een aandeel van 59%, is momenteel 'zeer tevreden', 26% is 'noch tevreden, noch ontevreden' en 15% is 'zeer ontevreden'. Het niveau van tevredenheid daalt licht. De stemmingsindicator daalt van 8,3 naar 8,2. Het meest tevreden zijn ondernemers momenteel over de bedrijvigheid (9,5), de liquiditeit van het bedrijf (9,3) en over de omzet (8,8). Het minst te spreken zijn ze over de winst (7,1) en over de prijzen (5,1).

Stemmingsindicator ondernemerstevredenheid per bedrijfsaspect (Q4-2016)



Ontwikkeling ondernemers tevredenheid (indicator) m.b.t. diverse bedrijfsaspecten

	2014			2015			2016					
	II	III	IV	I	II	III	IV	I	II	III	IV	
Bedrijvigheid	8,3	8,9	8,3	8,3	9,1	8,9	8,9	8,9	9,6	9,7	9,5	
Omzet	7,5	7,8	7,8	7,7	8,1	8,3	8,3	8,3	8,8	8,7	8,8	
Winst	5,4	5,8	6,1	6,0	6,4	6,5	7,0	6,9	7,4	7,4	7,1	
Prijzen	3,3	4,3	4,6	4,4	4,3	4,7	4,8	5,4	4,9	5,5	5,1	
Orderportefeuille	7,2	7,0	7,3	7,6	8,1	7,7	7,7	8,1	8,3	8,6	8,4	
Bezetting	8,2	8,6	8,4	8,4	8,4	8,3	8,5	8,6	8,3	8,7	8,7	
Liquiditeit	7,7	8,5	8,3	8,2	8,4	8,9	9,0	8,9	9,2	9,5	9,3	
Concurrentiepositie	7,2	8,1	7,7	8,1	7,9	8,3	8,2	8,3	8,3	8,6	8,5	
Tevredenheid algemeen	6,9	7,4	7,3	7,3	7,6	7,7	7,8	7,9	8,1	8,3	8,2	

Bezetting personeel, materieel en opslag, Q4-2016

	Klein	Middel	Groot	Bin	Int	Log	Exp.	Totaal
Bezetting Personeel								
Juiste verhouding	80,9%	67,1%	63,0%	66,6%	74,7%	75,9%	68,2%	68,7%
Overschot	10,6%	9,0%	7,4%	8,9%	13,3%	10,3%	13,6%	9,0%
Tekort	8,5%	23,8%	29,6%	24,5%	12,0%	13,8%	18,2%	22,4%
Niet van toepassing	67,9%	7,7%	2,4%	20,4%	32,1%	48,1%	0,0%	21,6%
Bezetting Materieel								
Juiste verhouding	79,4%	69,7%	65,4%	68,6%	70,3%	71,9%	64,7%	70,7%
Overschot	12,7%	14,0%	15,0%	14,5%	17,6%	19,3%	23,5%	14,0%
Tekort	7,8%	16,3%	19,6%	16,9%	12,2%	8,8%	11,8%	15,4%
Niet van toepassing	58,8%	9,8%	5,1%	18,1%	31,3%	46,7%	45,5%	20,8%
Bezetting Opslag								
Juiste verhouding	79,3%	61,2%	63,8%	64,5%	73,5%	69,2%	57,1%	63,7%
Overschot	10,3%	19,1%	13,0%	15,6%	17,6%	11,5%	28,6%	16,7%
Tekort	10,3%	19,7%	23,2%	19,9%	8,8%	19,2%	14,3%	19,5%
Niet van toepassing	94,5%	79,1%	61,5%	81,0%	84,7%	84,9%	83,3%	80,1%

Meer tekort dan overschot

In het 4^e kwartaal 2016 was de balans tussen hoeveelheid werk en arbeidscapaciteit voor 69% goed in evenwicht, 9% had een overschot aan arbeidscapaciteit en 22% had een tekort aan arbeidscapaciteit. Wat materieel betreft was de verhouding werk en materieel bij 71% van de bedrijven in orde, 14% had een overschot aan materieel en 15% een tekort. En wat de opslag betreft was de verhouding tussen goederen en opslagruimte voor zover van toepassing in orde bij 64% van de bedrijven. Daarnaast meldt 17% een overschot aan opslagruimte en 20% meldt een tekort aan opslagruimte. Bij de grote bedrijven was het tekort aan personeel, met 30% van alle grote bedrijven het grootste. Maar ook bij materieel (20%) en bij opslag (23%) was het tekort het grootste bij deze bedrijven.

Bezetting personeel, materieel en opslag

	2014	2015			2016				
	IV	I	II	III	IV	I	II	III	IV
Bezetting Personeel									
Juiste verhouding	72,8%	73,8%	70,5%	67,7%	71,2%	70,3%	68,8%	60,9%	68,7%
Overschot	16,5%	16,2%	8,8%	11,9%	15,1%	16,0%	7,8%	6,4%	9,0%
Tekort	10,8%	10,0%	20,6%	20,4%	13,7%	13,7%	23,4%	32,7%	22,4%
Niet van toepassing	15,8%	17,3%	18,5%	15,3%	32,6%	44,9%	36,2%	18,7%	21,6%
Bezetting Materieel									
Juiste verhouding	69,0%	70,4%	73,5%	66,8%	70,3%	69,9%	71,5%	70,3%	70,7%
Overschot	20,5%	20,0%	12,4%	21,3%	19,5%	21,8%	16,3%	13,0%	14,0%
Tekort	10,6%	9,6%	14,1%	11,9%	10,2%	8,3%	12,2%	16,7%	15,4%
Niet van toepassing	11,9%	16,2%	14,9%	13,2%	27,6%	32,5%	37,9%	25,9%	20,8%
Bezetting Opslag									
Juiste verhouding	-	-	-	-	-	57,4%	58,4%	59,4%	63,7%
Overschot	-	-	-	-	-	28,4%	22,9%	17,8%	16,7%
Tekort	-	-	-	-	-	14,2%	18,7%	22,8%	19,5%
Niet van toepassing	-	-	-	-	-	80,4%	80,6%	76,6%	80,1%

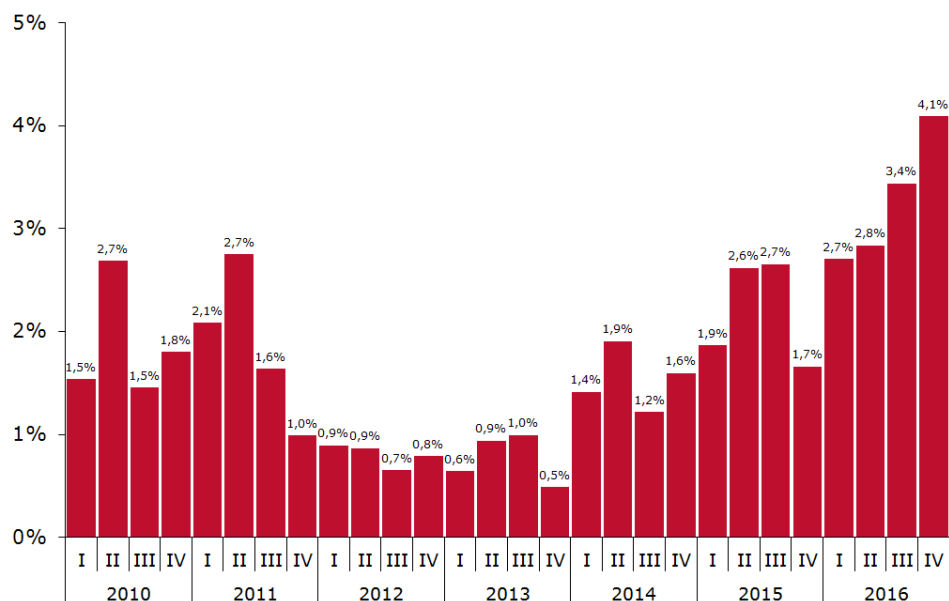
Ontwikkeling vacaturegraad

	2014				2015				2016			
	I	II	III	IV	I	II	III	IV	I	II	III	IV
Rijdend	1,4%	1,9%	1,2%	1,6%	1,9%	2,6%	2,7%	1,7%	2,7%	2,8%	3,4%	4,1%
Niet rijdend	1,2%	1,4%	1,7%	1,8%	1,6%	1,8%	1,7%	2,3%	2,4%	2,4%	2,4%	1,3%
Totaal	1,3%	1,7%	1,4%	1,7%	1,7%	2,4%	2,3%	1,9%	2,6%	2,6%	3,0%	3,1%

Hoogste punt in negen jaar

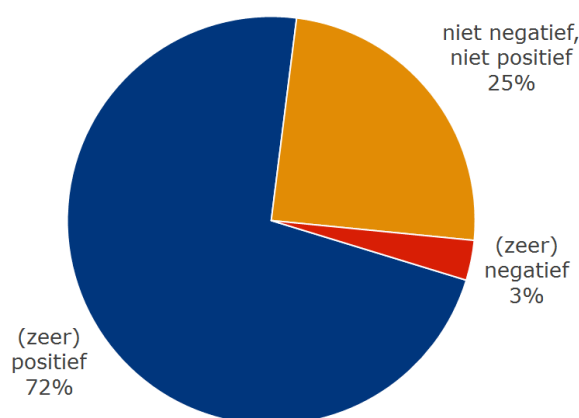
De vacaturegraad binnen de transport- en logistieksector staat met 3,1% op het hoogste punt in negen jaar. Met een vacaturegraad van 4,1% is de vraag naar chauffeurs het grootste. Als we een onderscheid maken tussen vacatures voor vrachtautochauffeur en voor bestelautochauffeur, dan komt de vacaturegraad voor vrachtautochauffeur in het 4^e kwartaal 2016 uit op 3,8% en die van bestelautochauffeur op 11%.

Ontwikkeling vacaturegraad voor chauffeur transport en logistiek (2010-2016)



Vacaturegraad = aantal vacatures t.o.v. aantal ingevulde arbeidsplaatsen als percentage uitgedrukt

Ondernemersblik op de toekomst. Q4-2016 (komende 5 jaar)



Ondernemers zien de toekomst wel zitten

Ondernemers zien de toekomst van hun bedrijf wel zitten. Maar liefst 72% denkt dat de toekomst van hun bedrijf voor de komende vijf jaar (zeer) positief is. Daarnaast is een kwart van hen niet positief maar ook niet negatief over de toekomst van het bedrijf en 3% is (zeer) negatief.

Stemming ondernemers in transport en logistiek per provincie, Q3en Q4-2016

	Kwartaaloordeel		Tevredenheid		Vertrouwen	
	2015 IV	2016 IV	2015 IV	2016 IV	2015 IV	2016 IV
Zuid-Holland	7,4	7,0	8,2	7,9	6,7	7,1
Noord-Brabant	7,9	8,0	7,7	8,0	6,9	7,0
Gelderland	7,3	8,1	7,5	9,0	7,1	7,8
Noord-Holland	7,1	7,2	7,4	8,3	6,4	7,0
Limburg	8,0	9,0	8,2	7,9	6,4	7,6
Overijssel	7,8	8,9	8,1	8,2	7,0	7,0
Friesland	6,8	7,7	8,0	8,7	7,0	7,4
Utrecht	6,9	8,1	6,8	8,4	6,9	7,5
Groningen	6,8	6,1	7,8	8,2	7,2	5,9
Drenthe	8,1	5,7	8,5	6,6	7,9	6,3
Zeeland	7,3	5,8	8,5	7,2	6,6	6,3
Flevoland	7,7	9,4	8,9	8,0	6,6	7,2
Nederland	7,5	7,7	7,8	8,2	6,8	7,2

Een hoge indicator (maximaal 10) is positief, een lage indicator (minimaal 0) is negatief

Gelderland staat er positief in

Als het om ondernemerstevredenheid en –vertrouwen gaat, dan staan Gelderse ondernemers er het meest positief in. Wat vertrouwen betreft staat de stemmingsindicator van Gelderse ondernemers met 7,8 het hoogste, gevolgd door Limburgse ondernemers met 7,6. Het laagste vertrouwensniveau zien we met een indicator van 5,9 bij ondernemers in Groningen en bij ondernemers in Drenthe en Zeeland, met beide een indicator van 6,3.

Gelderse ondernemers zijn met een indicator van 9,0 de meest tevreden ondernemers in de transport- en logistieksector, gevolgd door Friese ondernemers met een indicator van 8,7. In relatie tot de overige provincies zijn ondernemers in Drenthe (6,6) en in Zeeland (7,2) door de bank genomen het minst tevreden.

Flevoland het meest te spreken

Het 4^e kwartaal 2016 krijgt zakelijk gezien de hoogste waardering van ondernemers in Flevoland, met een indicator van 9,4. Maar ook Limburgse ondernemers zijn met een indicator van 8,9 goed te spreken over het 4^e kwartaal. Relatief het minst enthousiast over het laatste kwartaal van vorig jaar zijn ondernemers uit Drenthe (5,7) en uit Zeeland (5,8).

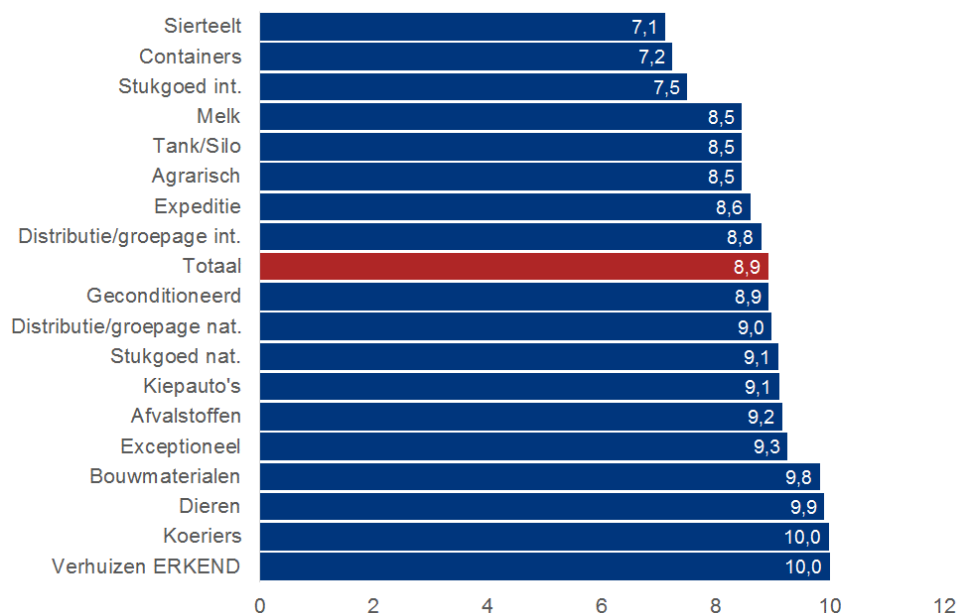
Beoordeling 2016 en verwachting 2017

Ontwikkeling algemene zakelijke beoordeling van het afgelopen jaar									
	2008	2009	2010	2011	2012	2013	2014	2015	2016
Zeer goed jaar	6,4%	1,4%	2,9%	3,0%	2,6%	3,8%	5,1%	7,1%	7,8%
Goed jaar	30,7%	13,1%	22,2%	26,3%	21,0%	22,8%	34,6%	52,4%	54,0%
Normaal jaar	32,7%	22,2%	42,5%	45,0%	38,1%	45,0%	42,7%	32,7%	31,5%
Slecht jaar	23,1%	38,3%	29,3%	23,9%	33,9%	25,1%	16,6%	7,2%	5,9%
Zeer slecht jaar	7,0%	24,9%	3,0%	1,7%	4,3%	3,4%	1,0%	0,5%	0,7%
Indicator:	5,9	1,5	5,1	5,8	4,6	5,4	6,9	8,7	8,9

Beste in 15 jaar

Niet eerder hebben ondernemers in de transport- en logistieksector zo positief geoordeeld over een jaar als over 2016. De stemmingsindicator met betrekking tot het jaaroordeel bereikt met 8,9 het hoogste punt sinds de eerste meting over 2002. Van alle ondernemers spreekt 8% over een 'zeer goed' jaar, 54% spreekt over een 'goed' jaar, 32% spreekt over een 'normaal' jaar, 6% spreekt over een 'slecht' jaar en nog geen 1% heeft het over een 'zeer slecht' jaar.

Stemmingsindicator m.b.t. oordeel over 2016 per soort vervoer en/of soort bedrijf



Als we het jaaroordeel verdelen over de diverse deelmarkten of soorten bedrijven, dan zijn verhuis-ondernemers, samen met ondernemers van koeriersbedrijven met een stemmingsindicator van 10,0 het meest enthousiast over 2016. In relatie tot de overige deelmarkten zijn ondernemers in het sierteeltvervoer (7,1) en het containervervoer (7,2) een stuk minder enthousiast.

Ontwikkeling bedrijvigheid afgelopen jaar ten opzichte van voorgaand jaar									
	2008	2009	2010	2011	2012	2013	2014	2015	2016
Gestegen	30,7%	9,1%	47,7%	34,1%	24,4%	31,1%	45,1%	50,9%	56,7%
Gelijk gebleven	39,4%	26,2%	34,7%	47,3%	40,7%	44,4%	40,8%	38,9%	31,0%
Gedaald	29,9%	64,7%	17,6%	18,6%	34,9%	24,6%	14,0%	10,2%	12,3%
Indicator:	5,5	2,4	7,2	6,4	4,9	5,9	7,2	7,7	7,9

Meer bedrijvigheid

In 2016 stijgt de bedrijvigheid ten opzichte van 2015 bij 57% van de bedrijven. Bij 31% blijft de bedrijvigheid gelijk aan die van 2015 en bij 12% daalt de bedrijvigheid in 2016. Na 2007 heeft de stemmingsindicator voor het niveau van bedrijvigheid met 7,9 niet zo hoog gestaan.

Ontwikkeling verwachte bedrijvigheid komend jaar ten opzichte van voorgaand jaar									
	2009	2010	2011	2012	2013	2014	2015	2016	2017
Stijging	11,6%	33,8%	41,7%	16,0%	23,0%	38,7%	32,8%	38,3%	39,5%
Gelijk	40,1%	48,3%	48,7%	52,5%	49,4%	50,5%	56,7%	52,4%	52,5%
Daling	48,2%	18,0%	9,6%	31,6%	27,7%	10,8%	10,5%	9,2%	8,1%
Indicator:	3,5	6,4	7,3	4,6	5,2	7,0	6,7	7,1	7,2

Bescheiden verwachting

Ondernemers in de transport- en logistieksector zijn wat voorspellen betreft meestal te bescheiden. Op basis van de ondernemersvoorspellingen zou de indicator voor bedrijvigheid in 2016 uitkomen op 7,1. Maar in plaats daarvan kwam deze op basis van de praktijk uit op 7,9. Nu voorspelt 40% van alle ondernemers in 2017 een hogere bedrijvigheid, 53% voorspelt een gelijke bedrijvigheid en 8% voorspelt een lagere bedrijvigheid ten opzichte van 2016. De stemmingsindicator voor bedrijvigheid in 2017 komt met deze verdeling uit op 7,2. Dit zou een daling van het niveau van bedrijvigheid betekenen. De tijd zal het leren.

Ontwikkeling financiële afsluiting afgelopen jaar									
	2008	2009	2010	2011	2012	2013	2014	2015	2016
Winst	64,2%	43,6%	55,4%	58,0%	54,4%	64,3%	71,7%	77,1%	79,4%
Quitte	23,6%	26,9%	25,7%	28,9%	24,9%	20,3%	19,7%	17,2%	12,9%
Verlies	12,2%	29,4%	19,0%	13,1%	20,7%	15,5%	8,6%	5,7%	7,8%
Indicator:	7,1	4,8	6,1	6,4	6,0	7,1	7,9	8,5	8,7

Positieve financiële afsluiting

Ook de financiële jaarafsluiting bereikt een niet gekende hoge score. Van alle bedrijven sluit 79% 2016 positief af, 13% zegt quitte te spelen en 8% zegt 2016 in de rode cijfers af te sluiten. De stemmingsindicator voor de financiële jaarafsluiting bereikt met 8,7 het hoogste punt in 12 jaar.

Dit resultaat zegt overigens niet over het uiteindelijk behaalde rendement. Op basis van de gemiddelde opgave van ondernemers, komt de rentabiliteit voor 2016 uit op 5,3%.

Ontwikkeling verwachte omzet komend jaar ten opzichte van voorgaand jaar									
	2009	2010	2011	2012	2013	2014	2015	2016	2017
Stijging	15,1%	34,8%	45,8%	21,6%	22,7%	39,9%	35,7%	40,6%	42,7%
Gelijk	40,0%	46,5%	44,4%	48,1%	49,2%	47,0%	52,1%	48,1%	48,2%
Daling	44,9%	18,7%	9,7%	30,3%	28,1%	13,1%	12,2%	11,2%	9,1%
Indicator:	3,9	6,4	7,5	5,0	5,2	7,0	6,8	7,1	7,4

Ontwikkeling algemene zakelijke verwachting komend jaar									
	2009	2010	2011	2012	2013	2014	2015	2016	2017
Zeer goed jaar	0,3%	0,2%	0,1%	0,4%	0,1%	0,2%	0,7%	1,6%	2,1%
Goed jaar	7,9%	10,6%	25,6%	10,1%	10,5%	25,3%	26,4%	36,9%	43,1%
Normaal jaar	32,2%	57,2%	60,3%	55,3%	53,2%	60,0%	63,5%	55,9%	50,6%
Slecht jaar	50,3%	30,7%	13,5%	32,4%	34,3%	13,3%	9,0%	5,5%	4,0%
Zeer slecht jaar	9,3%	1,2%	0,6%	1,8%	1,9%	1,2%	0,4%	0,1%	0,1%
Indicator:	2,2	4,3	6,1	4,1	4,0	6,1	6,5	7,4	7,9

Te voorzichtig

Ook op de vraag wat ondernemers zakelijk gezien van 2017 verwachten wordt erg bescheiden geantwoord. Zo zou de indicator met betrekking tot het jaaroordeel voor 2016 op basis van voorspellingen uitkomen op 7,4, terwijl in de praktijk deze indicator op 8,9 is uitgekomen. Voor 2017 rekent 45% op een '(zeer) goed' jaar, 51% rekent op een 'normaal' jaar en 4% houdt rekening met een '(zeer) slecht' jaar. Met deze verdeling komen we uit op een stemmingsindicator van 7,9. Maar als de verhouding tussen voorspelling en praktijk hetzelfde is als bij het oordeel over 2016, dan komt de stemmingsindicator inzake het jaaroordeel 2017 uit op 9,5.

Colofon

Het Conjunctuurbericht Beroepsgeodereenvoer over de weg & Logistiek dienstverleners is een uitgave van Transport en Logistiek Nederland. De gegevens in dit Conjunctuurbericht zijn voor een groot deel gebaseerd op een kwalitatieve analyse van resultaten uit een enquête die elk kwartaal wordt afgenomen onder leden van Transport en Logistiek Nederland. De gegevens in deze uitgave hebben betrekking op de periode oktober t/m december en het gehele jaar 2016.

Hoewel bij het samenstellen van dit Conjunctuurbericht de uiterste zorgvuldigheid is betracht, wordt aansprakelijkheid voor eventuele onjuistheden door Transport en Logistiek Nederland niet aanvaard, noch aansprakelijkheid voor schade, van welke aard dan ook, die het directe of indirecte gevolg is van handelingen en/of beslissingen die (mede) gebaseerd zijn op de informatie in dit bericht.

Uitgave

Transport en Logistiek Nederland
Afdeling Sectorontwikkeling, Research

Boris Pasternaklaan 22
Postbus 3008
2700 KS Zoetermeer
Telefoon 088 4567111
fax 088 4567200

Onderzoek

Afdeling Sectorontwikkeling,
Research, Eric Doppert

Samenstelling en redactie

Afdeling Sectorontwikkeling,
Research, Eric Doppert

Nadere inlichtingen

Afdeling Corporate Communicatie,
Voorlichting, Rob Hageman a.i.
088-4567215 of
06-51806340

© Overname van gegevens uit dit bericht is toegestaan met bronvermelding

Verveelvoudiging voor eigen gebruik of intern gebruik is toegestaan.

Ontwikkeling uitbreidingsplannen

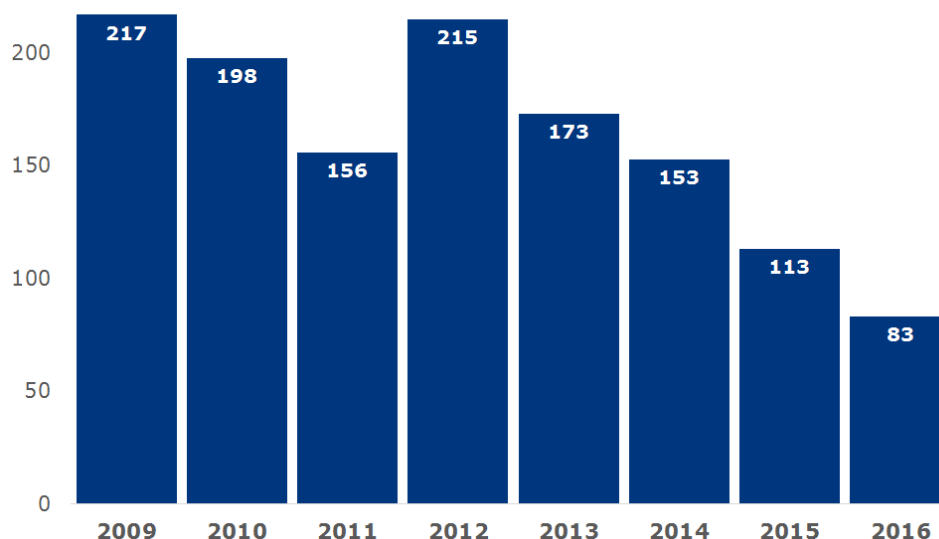
	2009	2010	2011	2012	2013	2014	2015	2016	2017
Personeelsleden									
Uitbreiden	10,4%	12,5%	20,4%	8,4%	10,7%	17,7%	19,8%	27,3%	34,1%
Inkrimpen	15,1%	11,7%	5,9%	9,6%	14,3%	9,7%	7,9%	6,0%	4,7%
Gelijk houden	74,5%	75,7%	73,7%	82,0%	75,0%	72,7%	72,3%	66,7%	61,2%
(Vervoer-)materieel									
Uitbreiden	12,4%	11,7%	19,3%	10,4%	11,6%	16,2%	16,6%	23,6%	27,3%
Inkrimpen	13,4%	12,1%	7,5%	8,4%	15,1%	10,2%	7,9%	5,9%	5,2%
Gelijk houden	74,2%	76,2%	73,3%	81,3%	73,3%	73,6%	75,5%	70,5%	67,5%
Logistieke diensten									
Uitbreiden	19,3%	21,8%	24,7%	14,7%	17,7%	27,2%	24,4%	32,9%	34,0%
Inkrimpen	6,4%	5,4%	3,4%	4,4%	7,5%	3,8%	4,1%	2,9%	3,0%
Gelijk houden	74,3%	72,9%	71,9%	80,9%	74,7%	69,0%	71,5%	64,2%	63,0%

Meer personeel en meer diensten

Op de vraag of ondernemers in 2017 van plan zijn het personeelsbestand uit te breiden, antwoordt 34% positief. Wat materieel betreft geeft 27% aan uit te breiden en wat logistieke diensten betreft is 34% van plan in 2017 uit te breiden. Uitbreiden heeft geen betrekking op vervanging, omdat expliciet gevraagd wordt naar uitbreiding en niet naar vervanging. Toch zou bij een aantal bedrijven uitbreiden van bijvoorbeeld personeel een herstel van capaciteit kunnen betekenen, omdat tijdens de crisisjaren vanaf 2008 het personeelsbestand binnen de transport- en logistieksector is gekrompen.

Ontwikkeling faillissementen van bedrijven in het goederenvervoer over de weg (2009-2016)

250



Bron: CBS

Minder faillissementen

Dat het met de transport- en logistieksector in 2016 een stuk beter ging ten opzichte van voorgaande jaren, blijkt onder andere uit het aantal faillissementen van bedrijven. Als we kijken naar het aantal bedrijven in het goederenvervoer over de weg, dan daalt het aantal faillissementen voor de vierde maal op rij. Voor 2016 meldt het CBS 83 faillissementen. Op het totaal van de 10.690 bedrijven die het CBS in deze sector telt, is dat nog geen 1%. In 2015 telden we nog 113 faillissementen. Een daling van 27%. Overigens meldt het CBS naast de 83 faillissementen in het goederenvervoer over de weg 645 opheffingen en 85 fusies en overnames.

Bijlage - Beoordeling 2016 en verwachting 2017 per deelmarkt of hoofdactiviteit

<i>Hoe beoordeelt u het hele afgelopen jaar 2016?</i>						
	Zeergoed	Goed	Normaal	Slecht	Zeerslecht	Stemmingsindicator
Transportdeelmarkt of soort bedrijf:						
Totaal	8%	54%	32%	6%	1%	8,9
Expeditie	13%	43%	30%	13%	0%	8,6
Afvalstoffen	9%	58%	24%	9%	0%	9,2
Agrarisch	5%	46%	46%	3%	0%	8,5
Bouwmaterialen	3%	75%	18%	3%	0%	9,8
Containers	4%	39%	46%	11%	2%	7,2
Dieren	10%	60%	30%	0%	0%	9,9
Distributie/groepage int.	13%	42%	36%	9%	0%	8,8
Distributie/groepage nat.	5%	63%	23%	7%	2%	9,0
Exceptioneel	5%	74%	11%	5%	5%	9,3
Geconditioneerd	7%	57%	28%	8%	0%	8,9
Kiepauto's	6%	57%	34%	3%	0%	9,1
Koeriers	18%	47%	32%	3%	0%	10,0
Melk RMO	0%	69%	15%	15%	0%	8,5
Sierteelt	6%	35%	41%	18%	0%	7,1
Stukgoed int.	0%	52%	36%	9%	3%	7,5
Stukgoed nat.	8%	54%	35%	4%	0%	9,1
Tank/Silo	8%	46%	38%	8%	0%	8,5
Verhuizen (EV)	24%	44%	32%	0%	0%	10,0

<i>Wat vond u van de bedrijvigheid in het hele jaar 2016 ten opzichte van 2015?</i>				
	Gestegen	Gelijk gebleven	Gedaald	Stemmingsindicator
Transportdeelmarkt of soort bedrijf:				
Totaal	57%	31%	12%	7,9
Expeditie	61%	9%	30%	7,2
Afvalstoffen	48%	42%	9%	7,7
Agrarisch	49%	33%	18%	7,2
Bouwmaterialen	62%	28%	10%	8,4
Containers	46%	32%	23%	6,8
Dieren	70%	10%	20%	8,3
Distributie/groepage int.	47%	44%	9%	7,6
Distributie/groepage nat.	68%	25%	7%	8,9
Exceptioneel	58%	32%	11%	8,1
Geconditioneerd	52%	34%	13%	7,7
Kiepauto's	46%	43%	11%	7,4
Koeriers	76%	16%	8%	9,3
Melk RMO	54%	31%	15%	7,6
Sierteelt	59%	29%	12%	8,1
Stukgoed int.	33%	45%	21%	6,2
Stukgoed nat.	77%	19%	4%	9,5
Tank/Silo	62%	19%	19%	7,8
Verhuizen (EV)	79%	15%	6%	9,5

Hoe verwacht u 2016 financieel af te sluiten?

	Winst	Quitte	Verlies	Stemmings- indicator
Transportdeelmarkt of soort bedrijf:				
Totaal	79%	13%	8%	8,7
Expediteur	88%	12%	0%	9,7
Afvalstoffen	92%	4%	4%	10,0
Agrarisch	86%	6%	8%	9,5
Bouwmaterialen	86%	10%	3%	9,5
Containers	70%	20%	11%	7,7
Dieren	100%	0%	0%	10,0
Distributie/groepage int.	70%	18%	11%	7,8
Distributie/groepage nat.	78%	10%	12%	8,5
Exceptioneel	78%	11%	11%	8,6
Geconditioneerd	79%	15%	6%	8,7
Kiepauto's	77%	20%	3%	8,4
Koeriers	87%	10%	3%	9,5
Melk RMO	91%	9%	0%	10,0
Sierteelt	57%	29%	14%	6,3
Stukgoed int.	69%	8%	23%	7,6
Stukgoed nat.	77%	15%	8%	8,5
Tank/Silo	85%	12%	4%	9,3
Verhuizen (EV)	79%	3%	18%	8,7

Verwacht u in 2017 meer, gelijk of minder bedrijvigheid ten opzichte van 2016?

	Meer dan 2016	Gelijk aan 2016	Minder dan 2016	Stem- mings- indicator
Transportdeelmarkt of soort bedrijf:				
Totaal	39%	52%	8%	7,2
Expediteur	30%	48%	22%	6,0
Afvalstoffen	36%	58%	6%	7,2
Agrarisch	31%	59%	10%	6,6
Bouwmaterialen	52%	41%	7%	8,0
Containers	47%	47%	5%	7,8
Dieren	20%	60%	20%	5,5
Distributie/groepage int.	38%	56%	7%	7,2
Distributie/groepage nat.	57%	37%	7%	8,3
Exceptioneel	58%	37%	5%	8,4
Geconditioneerd	39%	52%	8%	7,2
Kiepauto's	34%	57%	9%	6,9
Koeriers	42%	50%	8%	7,4
Melk RMO	15%	62%	23%	5,1
Sierteelt	18%	59%	24%	5,2
Stukgoed int.	24%	70%	6%	6,5
Stukgoed nat.	38%	62%	0%	7,6
Tank/Silo	38%	58%	4%	7,4
Verhuizen (EV)	44%	50%	6%	7,6

Wat verwacht u in 2017 van uw omzet ten opzichte van 2016?

	Meer dan 2016	Gelijk aan 2016	Minder dan 2016	Stem- mings- indicator
Transportdeelmarkt of soort bedrijf:				
Totaal	43%	48%	9%	7,4
Expediteur	39%	35%	26%	6,2
Afvalstoffen	45%	48%	6%	7,7
Agrarisch	31%	56%	13%	6,5
Bouwmaterialen	48%	46%	7%	7,8
Containers	49%	44%	7%	7,8
Dieren	30%	40%	30%	5,5
Distributie/groepage int.	47%	47%	7%	7,7
Distributie/groepage nat.	60%	35%	5%	8,5
Exceptioneel	58%	32%	11%	8,1
Geconditioneerd	48%	49%	3%	7,9
Kiepauto's	31%	54%	14%	6,4
Koeriers	50%	42%	8%	7,8
Melk RMO	15%	54%	31%	4,7
Sierteelt	29%	53%	18%	6,1
Stukgoed int.	27%	61%	12%	6,3
Stukgoed nat.	38%	62%	0%	7,6
Tank/Silo	46%	42%	12%	7,4
Verhuizen (EV)	53%	38%	9%	7,9

Wat is uw algemene (economische bedrijfs-)verwachting voor 2017?

	Zeer goed jaar	Goed jaar	Nor- maal jaar	Slecht jaar	Zeer slecht jaar	Stem- mings- indicator
Transportdeelmarkt of soort bedrijf:						
Totaal	2%	43%	51%	4%	0%	7,9
Expediteur	4%	30%	48%	17%	0%	6,7
Afvalstoffen	0%	45%	45%	9%	0%	7,5
Agrarisch	3%	31%	62%	5%	0%	7,2
Bouwmaterialen	3%	48%	48%	2%	0%	8,4
Containers	0%	44%	49%	5%	2%	7,4
Dieren	0%	40%	50%	10%	0%	7,2
Distributie/groepage int.	2%	40%	56%	2%	0%	7,8
Distributie/groepage nat.	3%	55%	42%	0%	0%	8,9
Exceptioneel	0%	74%	26%	0%	0%	9,6
Geconditioneerd	0%	34%	62%	3%	0%	7,2
Kiepauto's	0%	31%	66%	3%	0%	7,1
Koeriers	5%	50%	39%	5%	0%	8,5
Melk RMO	0%	23%	62%	15%	0%	5,9
Sierteelt	0%	24%	65%	12%	0%	6,1
Stukgoed int.	0%	27%	61%	12%	0%	6,3
Stukgoed nat.	0%	54%	46%	0%	0%	8,5
Tank/Silo	4%	46%	50%	0%	0%	8,5
Verhuizen (EV)	6%	59%	35%	0%	0%	9,4

Verwacht u in 2017 uw bedrijf uit te breiden of in te krimpen?

	Personeel			Materieel			Diensten		
	Uitbreiden	Inkrimpen	Gelijk houden	Uitbreiden	Inkrimpen	Gelijk houden	Uitbreiden	Inkrimpen	Gelijk houden
Transportdeelmarkt of soort bedrijf:									
Totaal	34%	5%	61%	27%	5%	67%	34%	3%	63%
Expediteur	17%	4%	78%	12%	6%	82%	43%	5%	52%
Afvalstoffen	43%	14%	43%	23%	10%	68%	37%	7%	57%
Agrarisch	23%	3%	73%	17%	6%	78%	29%	3%	69%
Bouwmaterialen	38%	0%	62%	32%	3%	65%	25%	4%	71%
Containers	27%	6%	67%	23%	8%	70%	36%	4%	60%
Dieren	33%	11%	56%	30%	10%	60%	30%	0%	70%
Distributie/groepage int.	32%	3%	65%	25%	5%	70%	28%	3%	70%
Distributie/groepage nat.	50%	2%	48%	34%	3%	62%	32%	3%	64%
Exceptioneel	63%	0%	37%	58%	0%	42%	61%	0%	39%
Geconditioneerd	36%	6%	58%	23%	5%	71%	43%	4%	53%
Kiepauto's	42%	3%	55%	28%	6%	66%	35%	0%	65%
Koeriers	34%	0%	66%	26%	0%	74%	61%	0%	39%
Melk RMO	8%	17%	75%	8%	8%	83%	0%	18%	82%
Sierteelt	6%	13%	81%	6%	13%	81%	33%	0%	67%
Stukgoed int.	7%	13%	80%	3%	10%	87%	23%	7%	70%
Stukgoed nat.	50%	0%	50%	40%	0%	60%	17%	0%	83%
Tank/Silo	42%	0%	58%	42%	4%	54%	35%	0%	65%
Verhuizen (EV)	39%	0%	61%	30%	0%	70%	38%	0%	62%